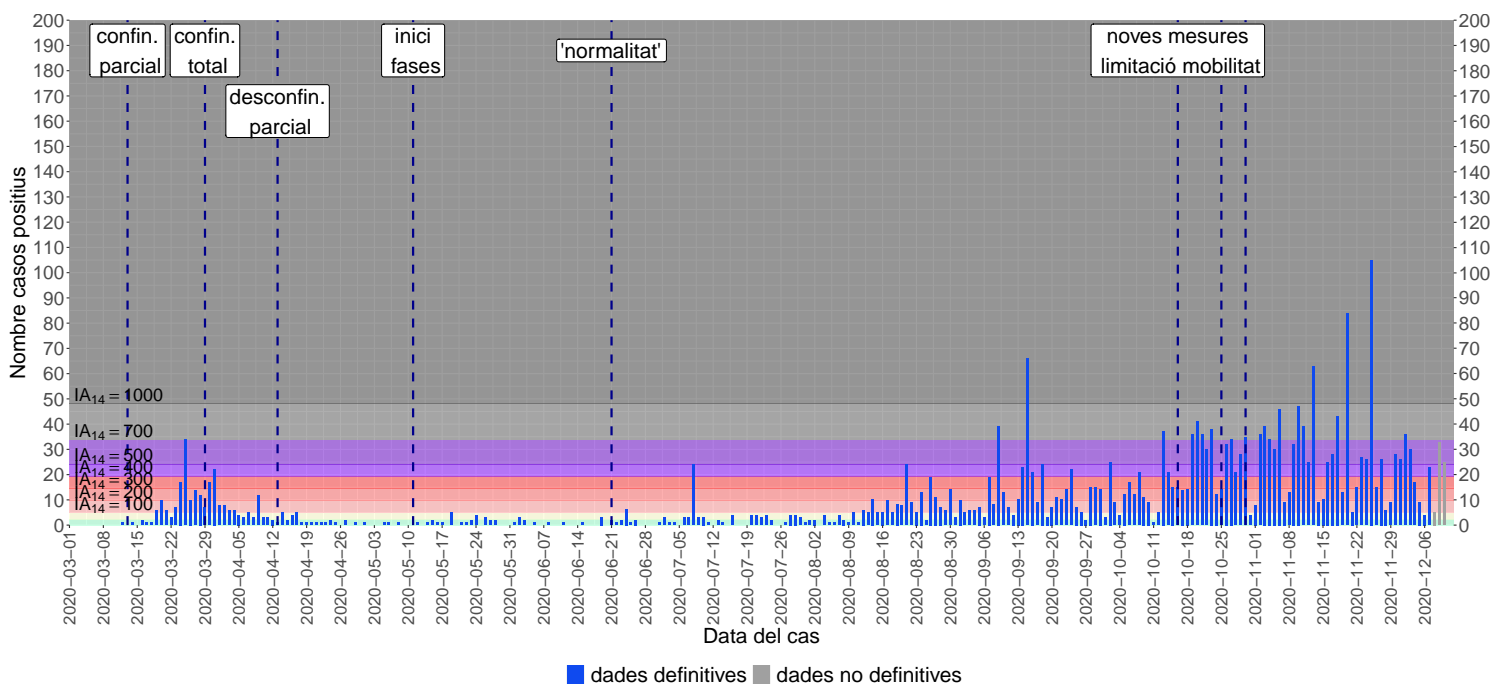


Evolució dels casos i de la Rt del SARS-CoV2

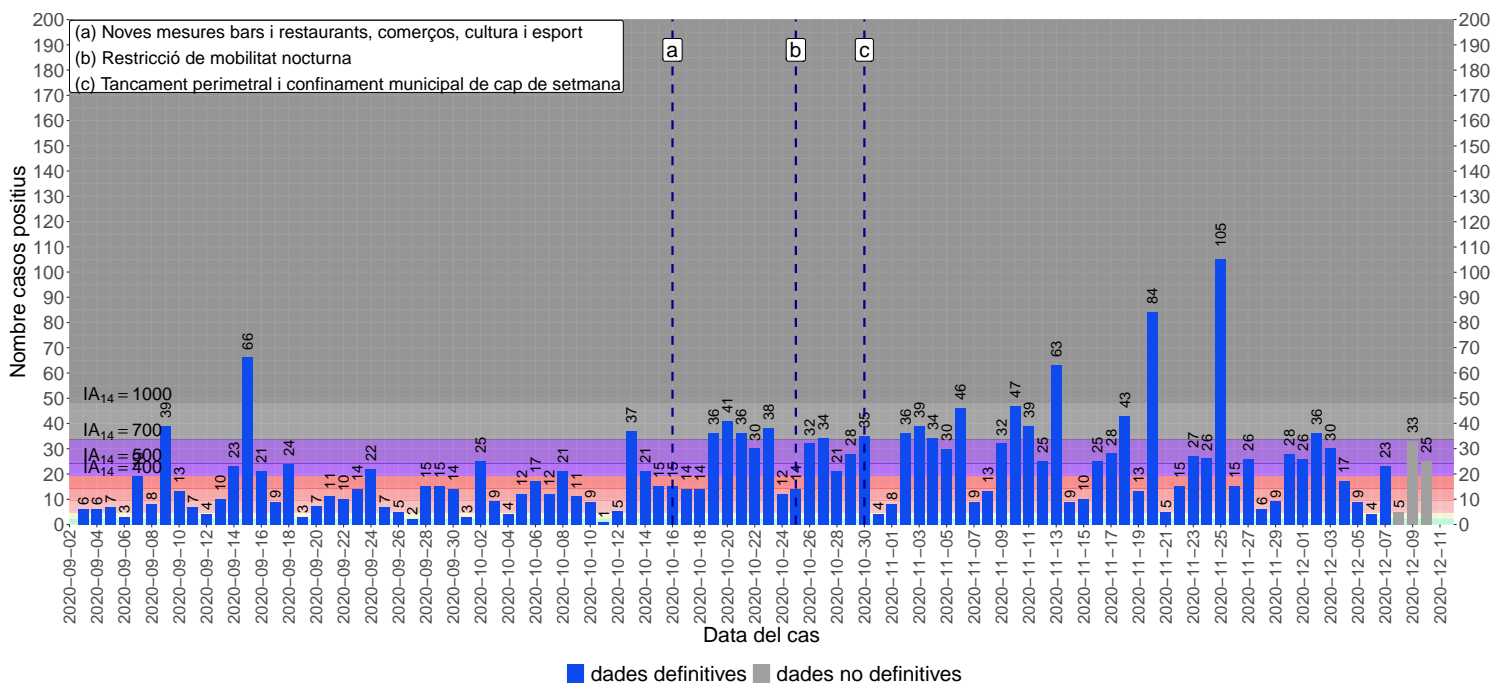
Data actualització: 2020-12-11

Dades per Regió Sanitària: Alt Pirineu i Aran

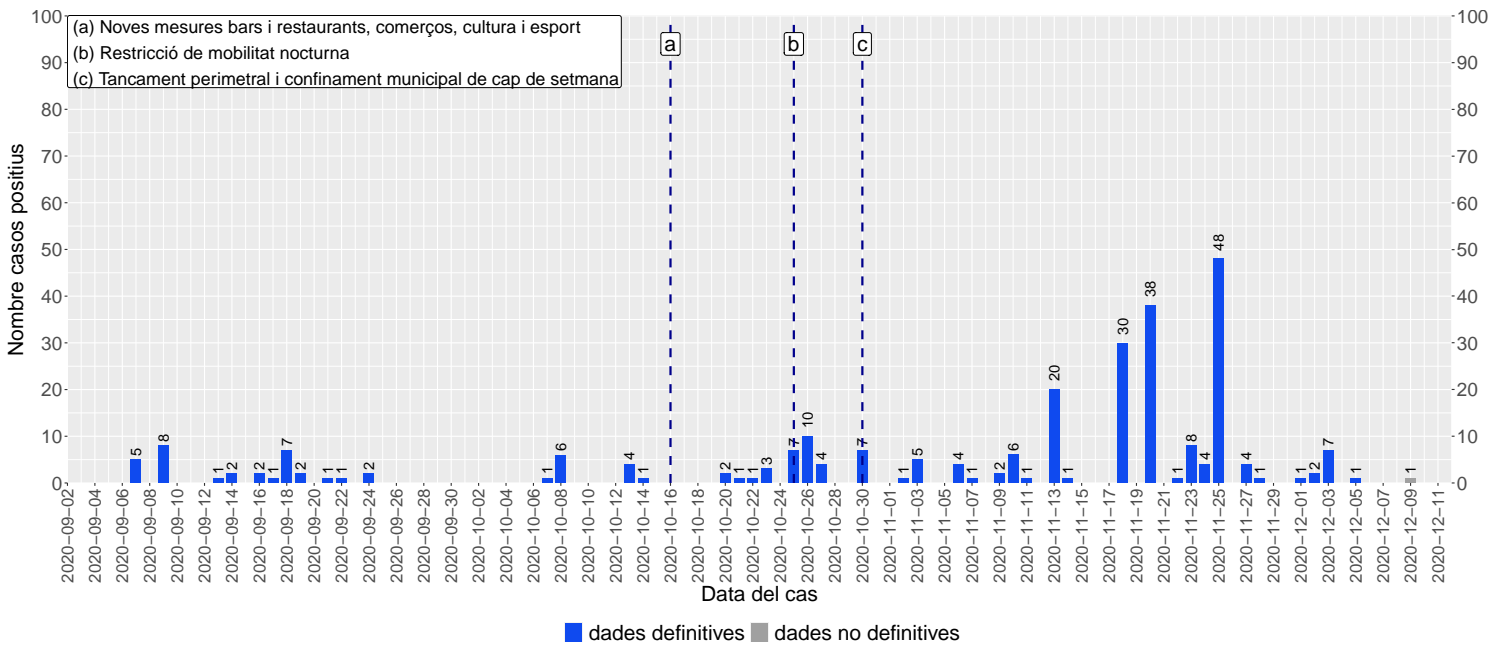
1. Tendència de casos positius diaris. Alt Pirineu i Aran



2. Tendència de casos positius diaris. Darrers 100 dies. Alt Pirineu i Aran



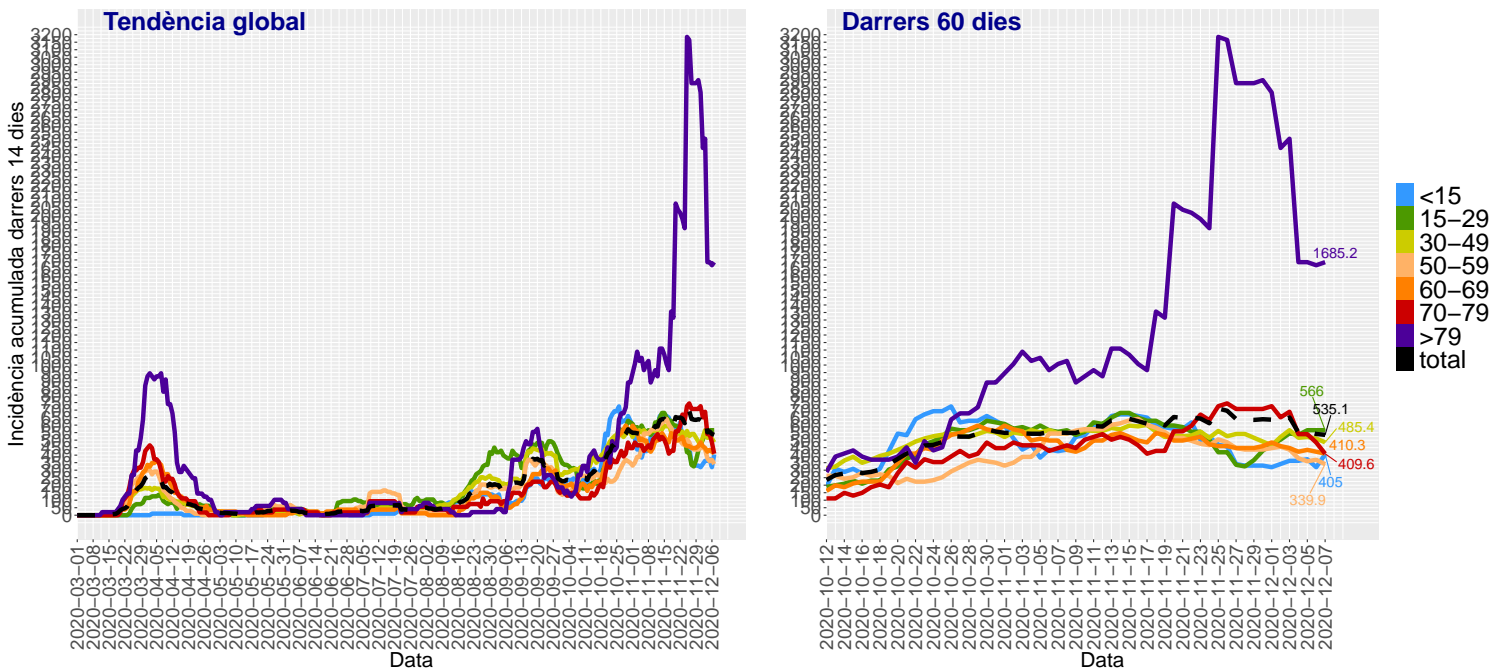
3. Tendència de casos positius diaris de residents a residències. Darrers 100 dies. Alt Pirineu i Aran



Les figures 1, 2 i 3 mostren el nombre de casos diaris de positius per SARS-Cov2 a la regió sanitària de Alt Pirineu i Aran (per a tota la població i per a la població resident a residències respectivament), distribuïts segons la data en que s'ha detectat el cas. Es consideren positius aquells casos en que s'ha realitzat prova PCR amb resultat positiu. No s'inclouen en aquesta definició els casos a qui encara no s'ha fet prova, tot i que presentin símptomes i/o siguin contactes d'un cas positiu. Tampoc s'inclou els casos que han donat positiu d'un test ELISA o d'un test ràpid, doncs poden referir-se a persones que van tenir la malaltia en el passat i que en el moment del test ja no la pateixen.

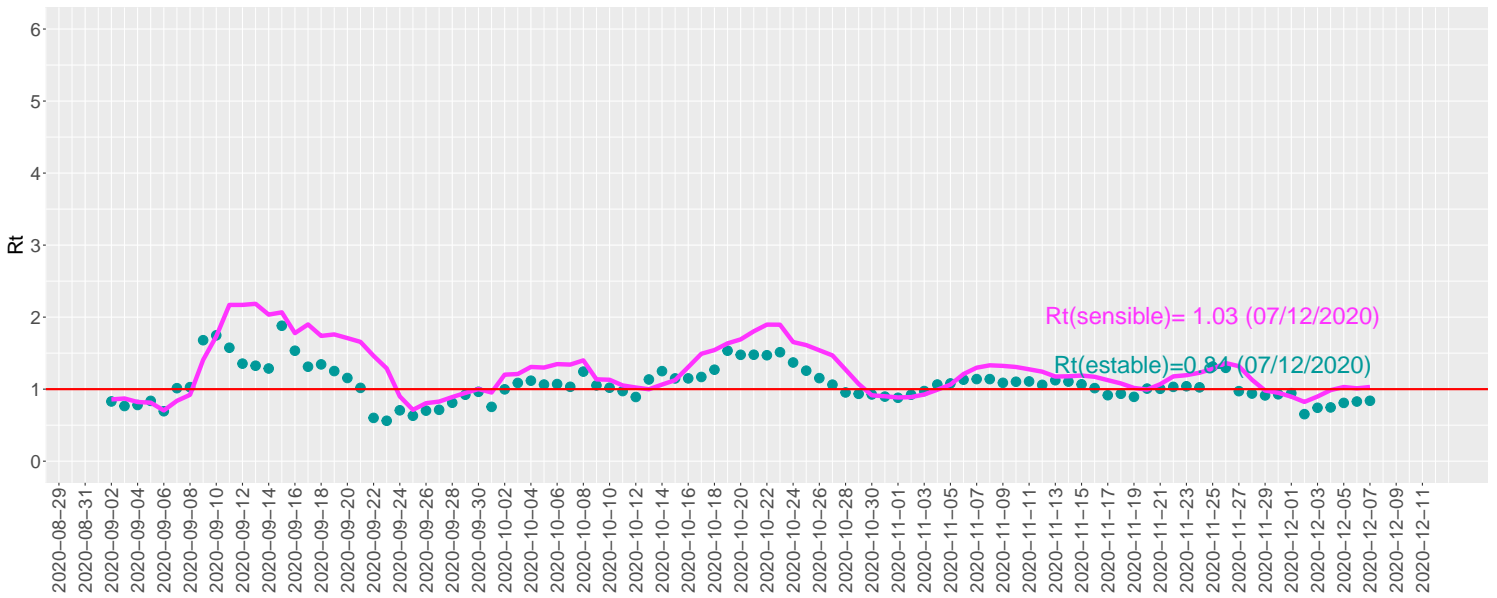
Les dades dels darrers dies són provisionals, doncs poden patir modificacions com a conseqüència de retards en el registre. Per aquest motiu és recomanable no extreure conclusions més enllà del dia 07/12/2020.

4. Incidència acumulada dels darrers 14 dies per grups d'edat. Alt Pirineu i Aran



La incidència acumulada dels darrers 14 dies per grups d'edat, permet identificar com evoluciona el nombre de casos detectats i assenyalar aquells grups on s'està detectant un major nombre de casos. En la interpretació d'aquestes dades cal tenir en compte que potser l'esforç diagnòstic pot ésser diferent per grups d'edat.

5. Tendència de la taxa reproductiva efectiva (Rt). Alt Pirineu i Aran



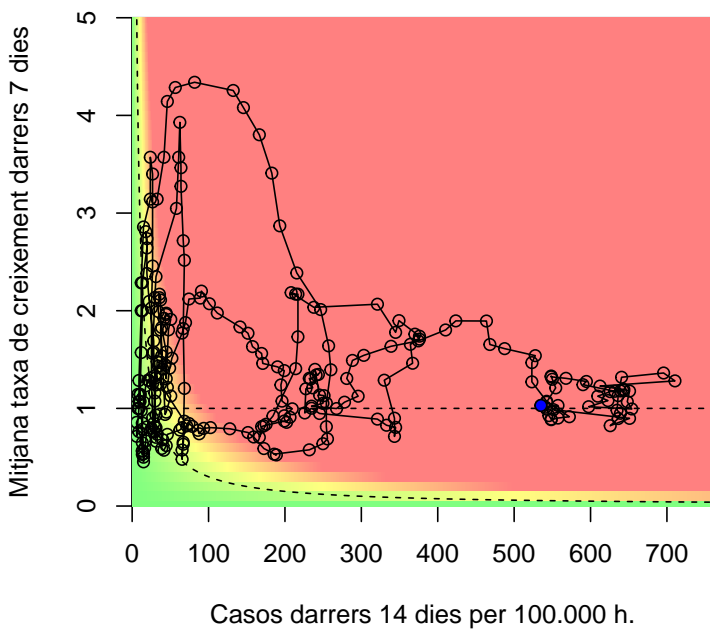
La taxa reproductiva efectiva (Rt) ens indica quantes persones de mitjana contagia cada persona infectada per SARS-Cov2.

Una $Rt=1$, o propera, implica que el nombre de nous casos positius es manté constant. Una $Rt < 1$ implica que el nombre de nous casos va decreixent amb el temps i una $Rt > 1$ implica que el nombre de nous casos creix. Hi ha diferents mètodes per obtenir la Rt.

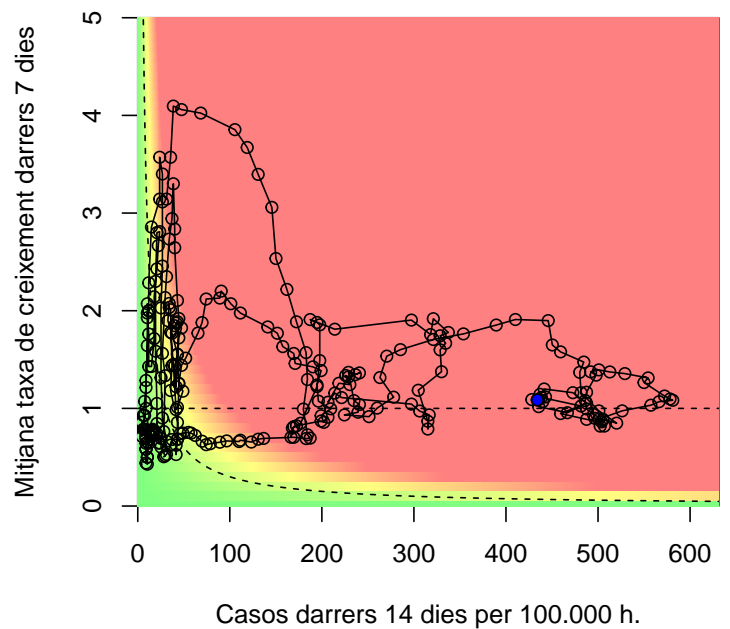
Al llarg de l'evolució de la pandèmia s'han anat realitzant dos càlculs. El càlcul que s'ha publicat des de l'inici és el de la Rt estable, doncs és un càlcul que és consistent en cas de fluctuacions. Tanmateix, pels diagrames de risc s'ha utilitzat un càlcul més sensible, per tal de detectar el més aviat possible canvis de tendència desfavorables.

6. Diagrames de risc. Alt Pirineu i Aran

Població total (07/12/2020)



Població sense residències (07/12/2020)



Els diagrames de risc són molt útils per valorar el risc de creixement d'una epidèmia:

L'eix de les X mostra la incidència acumulada a 14 dies per 100.000 h., que correspon, per a cada dia, al nombre de nous casos acumulats d'aquell dia més els 13 dies previs. Conèixer quantes persones han estat positiu en els darrers 14 dies és rellevant perquè estima quantes persones hi ha amb capacitat de contagiar la malaltia en un moment determinat (casos actius).

L'eix de les Y mostra la taxa reproductiva efectiva mitjana dels darrers 7 dies.

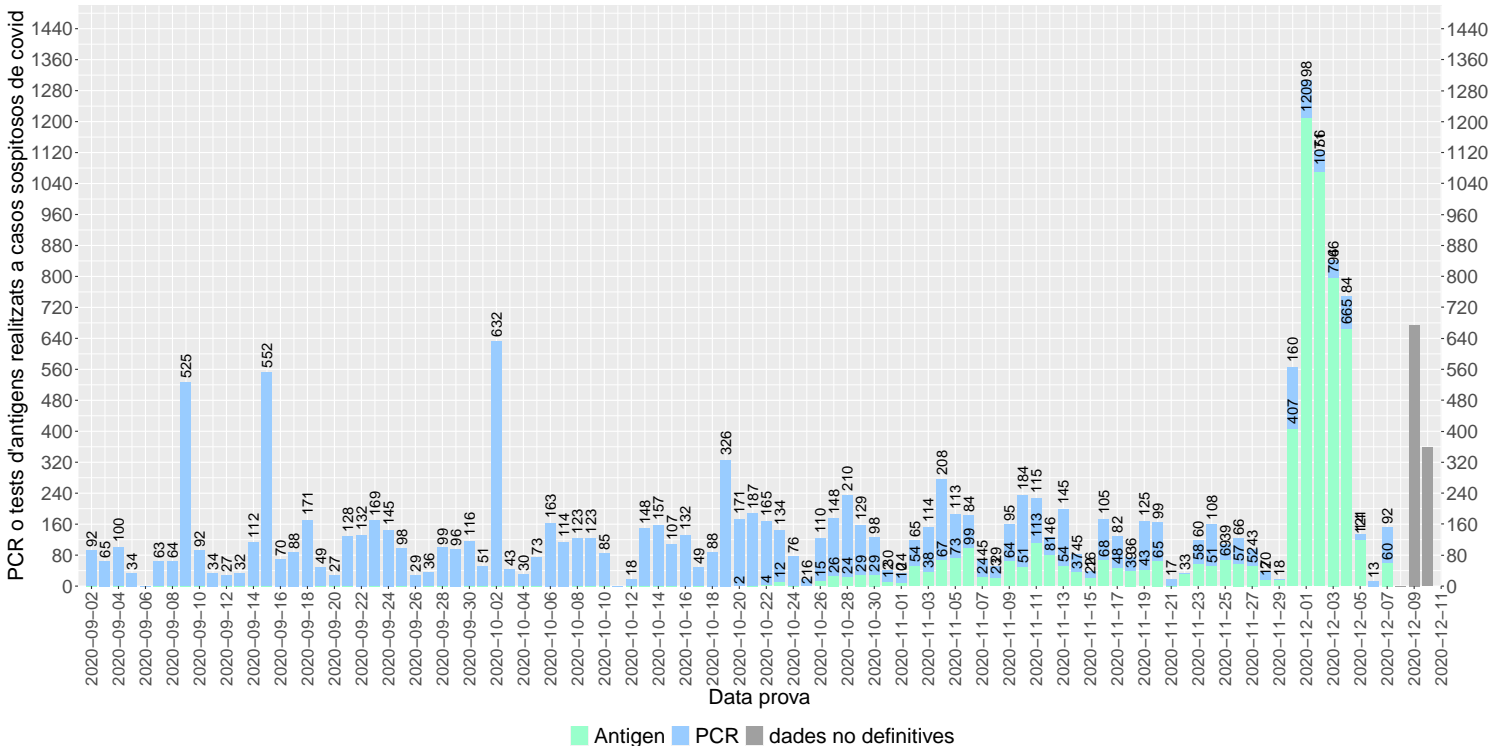
Cada cercle del gràfic correspon a un dia, que s'ordenen de forma consecutiva. El cercle blau correspon a la situació del darrer dia amb dades fiables (07/12/2020).

Al principi de l'epidèmia la Rt es troba a nivells alts, però l'efecte de les mesures de seguiment i control, així com el confinament, fan que la Rt disminueixi progressivament. No és fins que la Rt disminueix per sota de 1 que la incidència comença a reduir-se. La reducció de la incidència es veu en el gràfic perquè la línia canvia de sentit i "retrocedeix" (va de dreta a esquerra). L'evolució és favorable quan la Rt es troba per sota de 1 i la incidència està retrocedint.

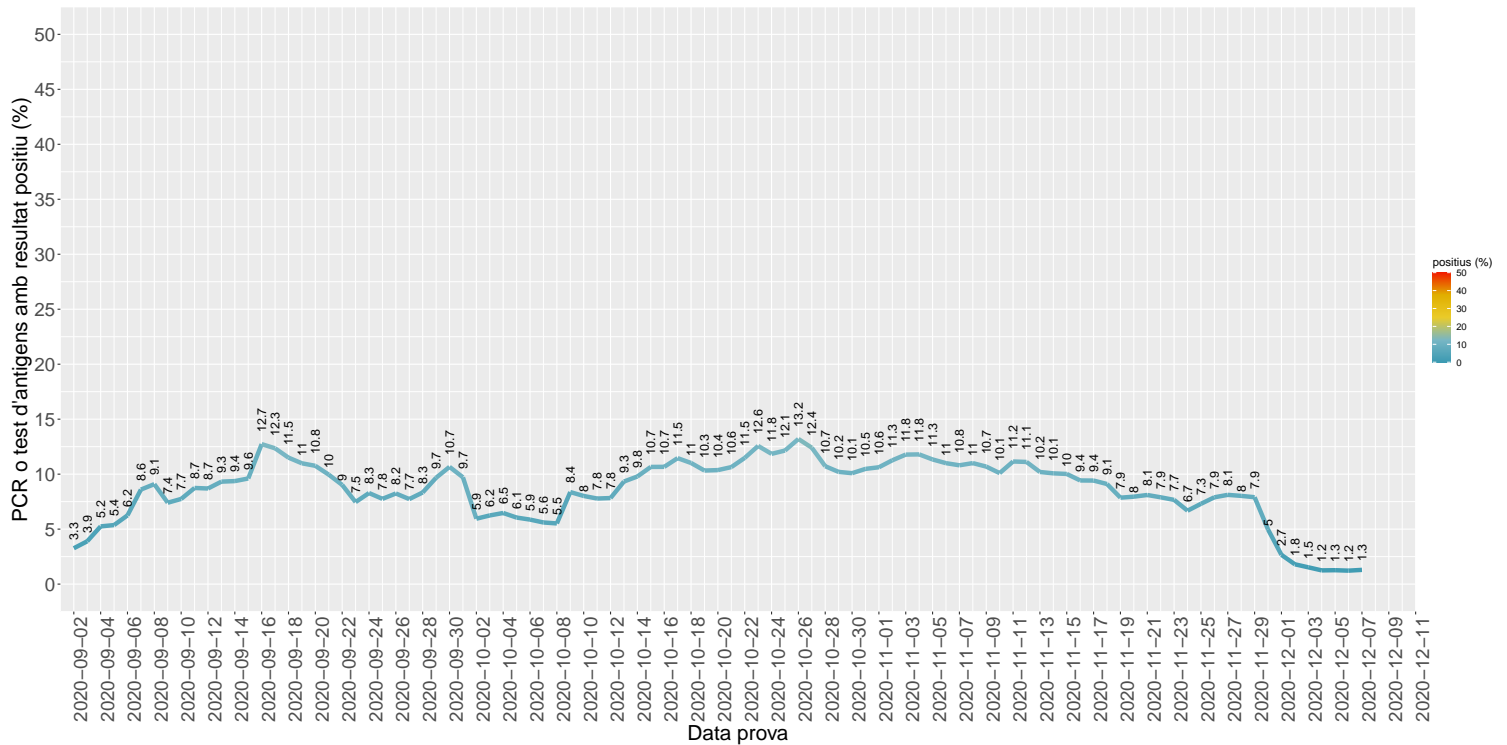
Quan la incidència assoleix nivells baixos pot ser que la Rt pateixi fluctuacions, derivades de la major variabilitat que s'observa sempre que hi ha pocs casos d'un fenomen. En aquest moment, es recomana donar més importància a la incidència que a la Rt i interpretar els diagrames de risc conjuntament amb l'evolució del nombre de casos diaris (figura 1).

En resum, els diagrames de risc sintetitzen bé el risc de rebrot, doncs indiquen per a cada moment del temps el nombre de casos actius (casos amb capacitat de contagiar) i quantes persones s'espera que contagii de mitjana cada cas.

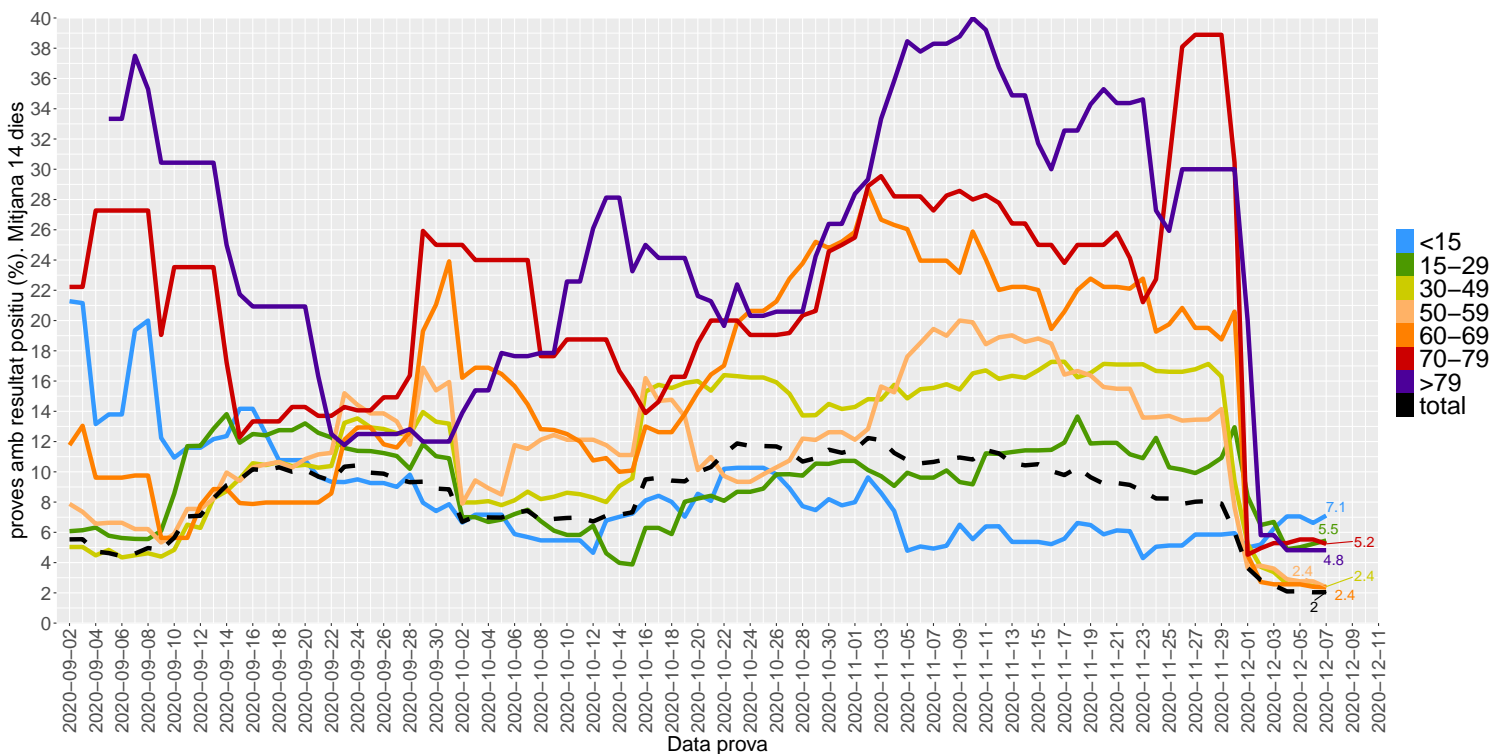
7. Nombre de proves diagnòstiques diàries (PCR i tests d'antigen) a casos sospitosos de covid. Alt Pirineu i Aran



8. Percentatge de proves diagnòstiques (PCR i tests d'antigens) a casos sospitosos de covid que han donat resultat positiu. Mitjana darrers 7 dies. Alt Pirineu i Aran



9. Percentatge de proves diagnòstiques (PCR i tests d'antigens) a casos sospitosos de covid que han donat resultat positiu per grups d'edat. Mitjana darrers 14 dies. Alt Pirineu i Aran



Les figures 7, 8 i 9 mostren el nombre de tests diaris realitzats a la regió sanitària de Alt Pirineu i Aran a casos sospitosos de covid, separant entre els PCR i els tests d'antigens (figura 7), i el percentatge de tests dels darrers 7 dies amb resultat positiu (figura 8). La figura 9 mostra el percentatge de tests dels darrers 14 dies amb resultat positiu per grups d'edat. En les tres figures s'exclou les proves succesives realitzades a pacients que ja han estat confirmats com a covid.

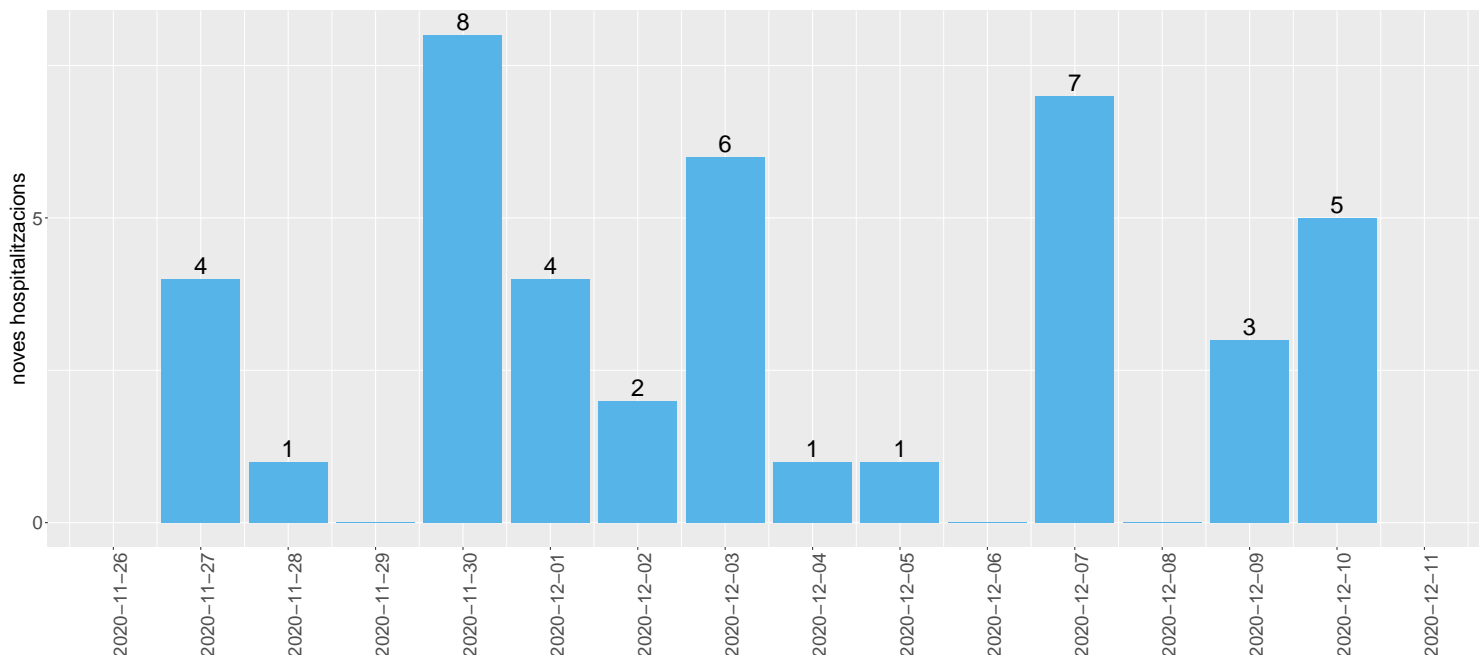
El seguiment del nombre de tests diaris i del percentatge de positius detectats són rellevants perquè donen informació indirecta sobre l'esforç diagnòstic que s'està realitzant per a detectar nous casos.

Cal complementar la interpretació de la incidència amb mesures d'esforç diagnòstic per tenir una visió més acurada del moment en què es troba una epidèmia: És especialment rellevant que no hi hagi grups d'edat amb un percentatge de positius elevat, atès que això posa de manifest que el control de la transmissió està poc controlada per aquest grup d'edat i que la incidència en aquest grup podria estar infraestimada.

En relació amb aquest darrer aspecte, val a dir que el percentatge de positius en el grup d'edat menor de 15 anys pot ser menor que el de la resta dels grups d'edat, perquè en aquesta població l'estratègia de control de l'expansió de la pandèmia a les escoles ha implicat un nombre més elevat de tests a persones asimptomàtiques.

Com en el cas de les figures 1, 2 i 3, les dades dels darrers dies són provisionals, doncs poden patir modificacions com a conseqüència de retards en el registre. Per aquest motiu és recomanable no extreure conclusions més enllà del dia 07/12/2020.

10. Tendència del nombre de noves hospitalitzacions. Alt Pirineu i Aran

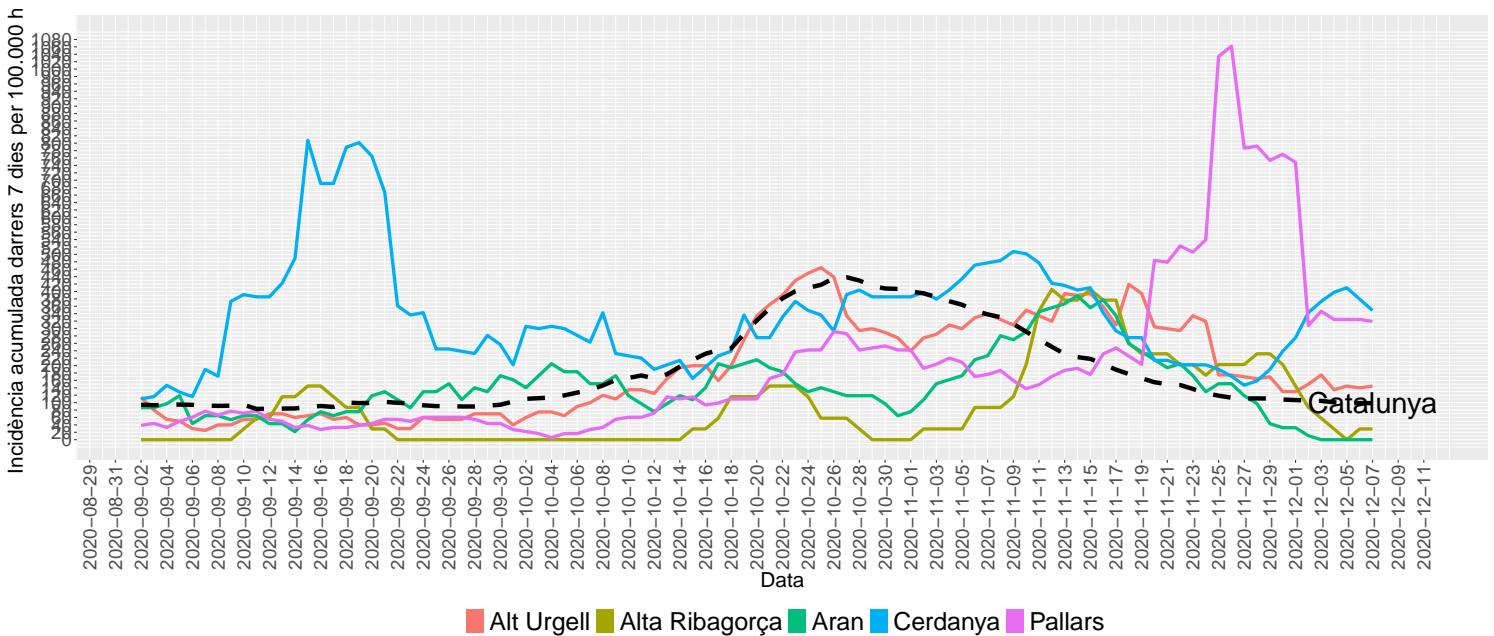


La figura 10 mostra quina és l'evolució de les noves hospitalitzacions per SARS-Cov2 a la regió ranitèria de Alt Pirineu i Aran. Conèixer el volum d'hospitalitzacions permet saber quin efecte té l'epidèmia sobre el sistema sanitari i disposar d'una estimació del volum de casos més greus. També és rellevant a efectes de control epidemiològic, doncs un increment de les hospitalitzacions pot indicar la presència d'un brot.

Tot i això, les dades disponibles de noves hospitalitzacions per SARS-Cov2 poden estar sotmeses a fluctuacions sobtades per problemes de registre. Aquestes situacions es poden detectar perquè s'observa un increment sobtat de casos en un dia que no persisteix en el temps. En canvi, si els increments són graduals o persisteixen en el temps poden indicar un cas de rebrot.

Dades territorials

11. Tendència de la taxa d'incidència dels darrers 7 dies per 100.000 h. Àrees de Gestió Assistencial de la Regió Sanitària de Alt Pirineu i Aran



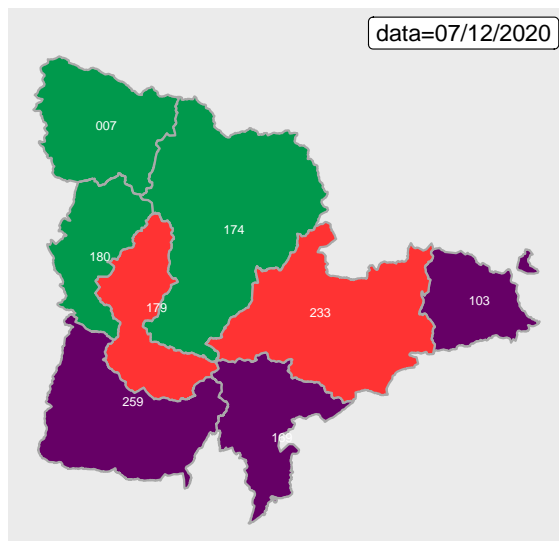
Les properes figures mostren informació territorial. Per a cada figura s'ha escollit el nivell territorial considerat més adequat per reflectir millor la variabilitat entre territoris i el risc associat a rebrotos.

La figura 11 mostra l'evolució de la incidència acumulada dels darrers 7 dies per 100.000 h. de cada Àrea de Gestió Assistencial (AGA) de la regió sanitària de Alt Pirineu i Aran. La línia negra discontinua mostra la mitjana del indicador per Catalunya.

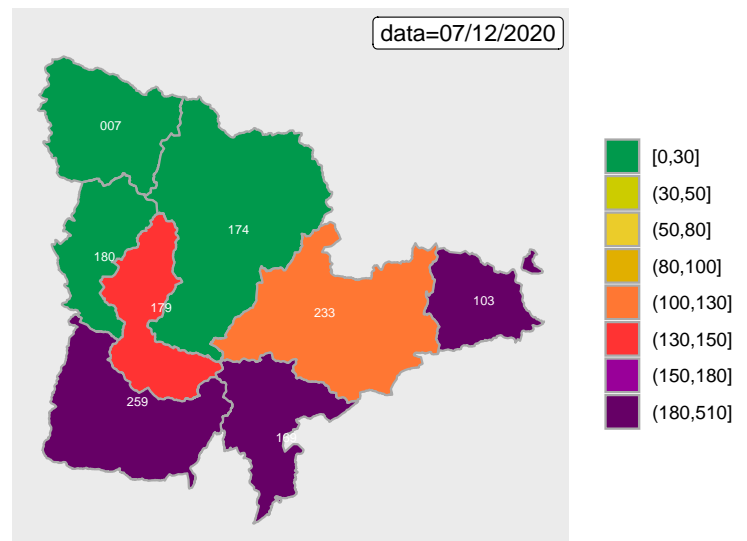
S'ha optat per la incidència acumulada dels darrers 7 dies perquè és més estable i reflecteix millor la tendència de la incidència que si es calcula la incidència dia a dia únicament a partir dels nous casos diaris. A més, és prou sensible per a detectar canvis de tendència.

12. Mapa de la taxa d'incidència dels darrers 7 dies per 100.000 h.. Àrees Bàsiques de Salut de la Regió Sanitària de Alt Pirineu i Aran

Incidència darrers 7 dies població total



Incidència darrers 7 dies població sense residències



007-Aran; 103-Cerdanya; 169-Alt Urgell Sud; 174-Pallars Sobirà; 179-La Poble de Segur; 180-Alta Ribagorça; 233-La Seu d'Urgell; 259-Tremp; NA-NA

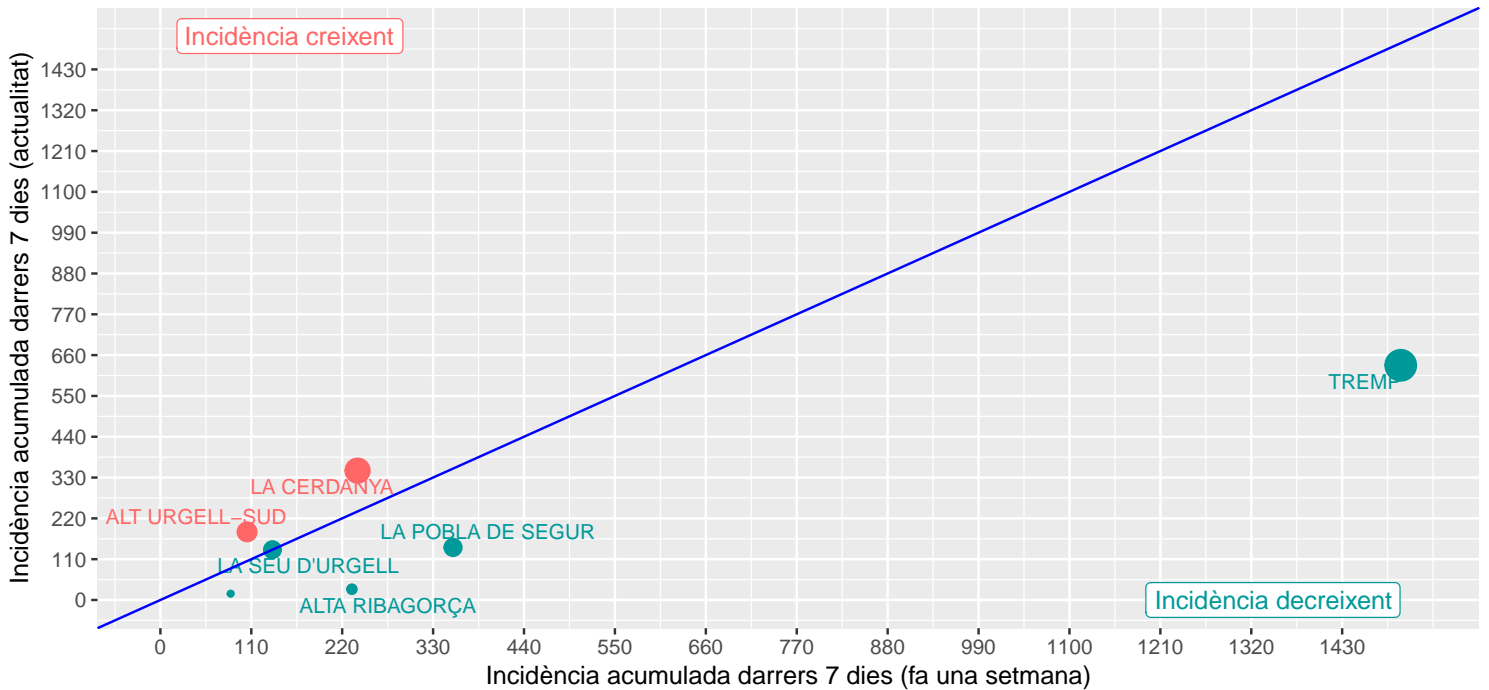
NOTA: Els numeros presents al mapa son els codis de les Àrees Bàsiques de Salut (ABS), no la variable incidència.

La figura 12 mostra quina és la situació de la incidència acumulada dels darrers 7 dies per Àrees Bàsiques de Salut (ABS) corresponent al darrer dia amb dades fiables (07/12/2020).

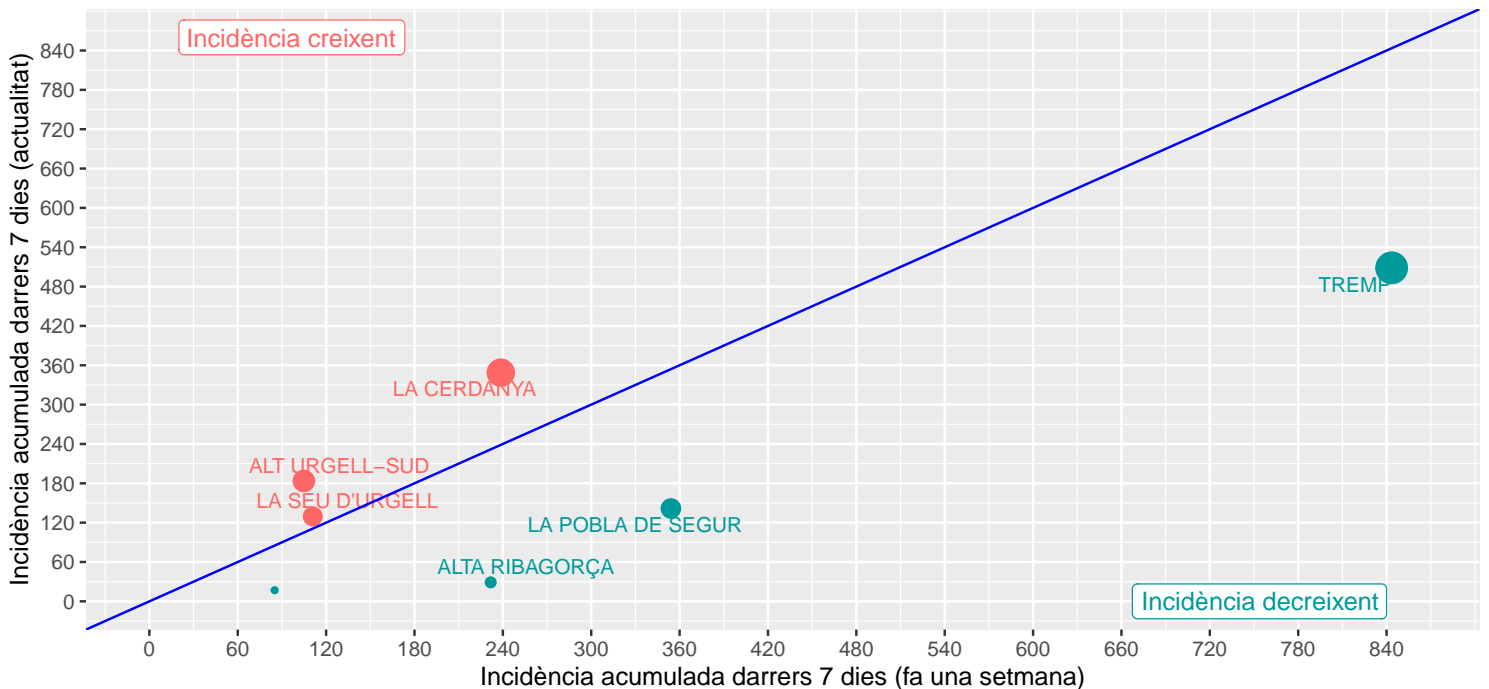
Els ABS en verd tenen una incidència inferior a 30 casos positius per cada 100.000 h. El color tendeix a groc a partir dels 30 casos positius per cada 100.000 h, i a vermell a mida que s'acosta a 100 casos positius per cada 100.000 h.. Quan el valor de la incidència supera els 100 casos positius per cada 100.000 h. el color tendeix al violeta.

13. Tendència de la taxa d'incidència dels darrers 7 dies per 100.000 h. (comparació amb la setmana anterior). Àrees Bàsiques de Salut de la Regió Sanitària de Alt Pirineu i Aran

Població total (07/12/2020)



Població total sense residències (07/12/2020)



La figura 13 complementa la figura anterior, doncs aporta informació sobre si la incidència dels darrers 7 dies és superior o inferior a la de fa una setmana. La incidència de la setmana anterior es representa en l'eix de les X i la incidència actual en l'eix de les Y. La incidència actual correspon al darrer dia amb dades fiables (07/12/2020).

Els territoris que se situen sobre la línia blava presenten avui una incidència similar a la de fa una setmana. Els territoris en vermell presenten avui una incidència superior a la de fa una setmana i els territoris en verd presenten una incidència inferior.

En considerar la tendència cal tenir en compte també el valor de la incidència, fent especial atenció a aquells territoris que tenen una tendència desfavorable i que a més assolixen nivells alts d'incidència.

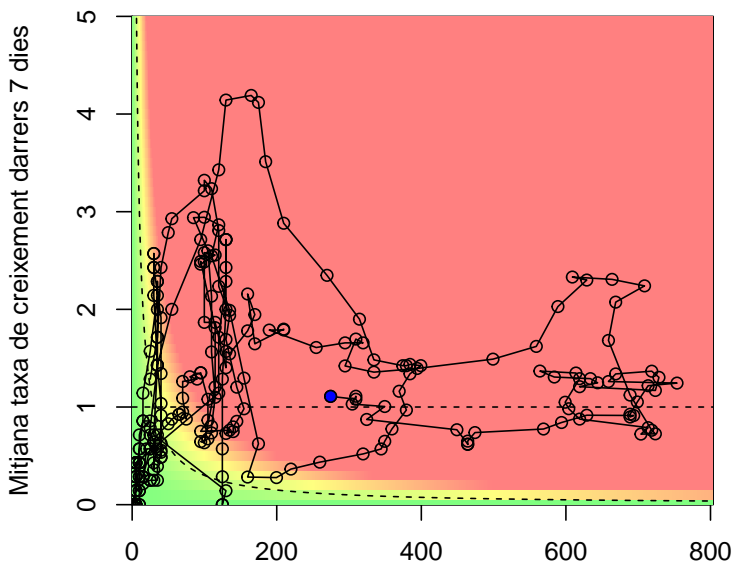
14. Taula nombre de casos dels darrers 7 dies i comparació amb la setmana anterior. Àrees Bàsiques de Salut de la Regió Sanitària de Alt Pirineu i Aran

Àrea de Gestió Assistencial	Àrea Bàsica de Salut/EAP	casos darrers 7 dies	casos 7 dies (fa una setmana)	var.(n)	var.(%)
Alt Urgell	Alt Urgell Sud	7	4	3	75.0
Alt Urgell	La Seu d'Urgell	22	22	0	0.0
Cerdanya	Cerdanya	57	39	18	46.2
Pallars	Pallars Sobirà	1	4	-3	-75.0
Pallars	La Pobla de Segur	6	15	-9	-60.0
Pallars	Tremp	51	121	-70	-57.9
Aran	Aran	0	3	-3	-100.0
Alta Ribagorça	Alta Ribagorça	1	7	-6	-85.7
Total	Total	145	215	-70	-32.6

NOTA: Si una àrea bàsica de salut presenta un increment de casos igual o superior a 10 casos durant la darrera setmana es marca en taronja, si l'increment és igual a 30 o més casos es marca en vermell.

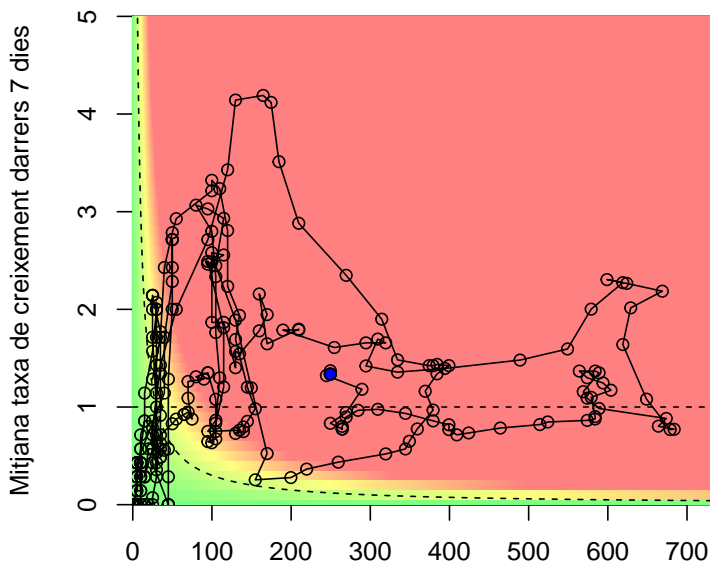
15. Diagrames de risc. Àrees de Gestió Assistencial de la regió sanitària de Alt Pirineu i Aran

Alt Urgell (07/12/2020)

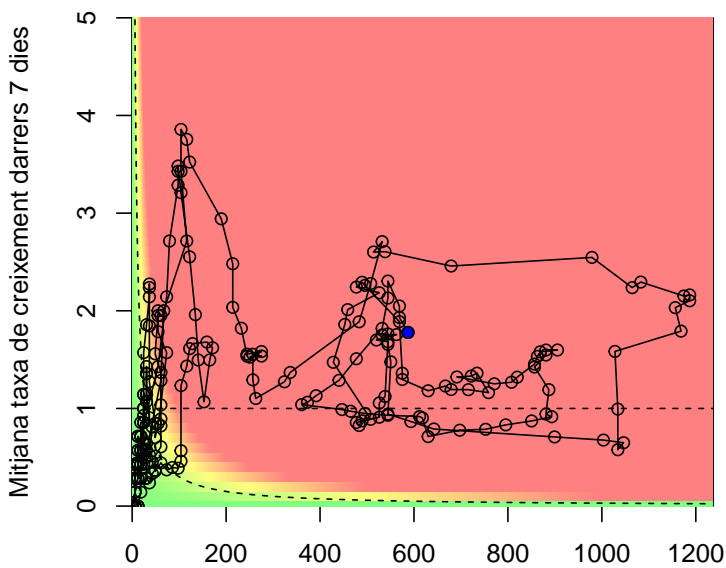


Casos darrers 14 dies per 100.000 h.
Cerdanya (07/12/2020)

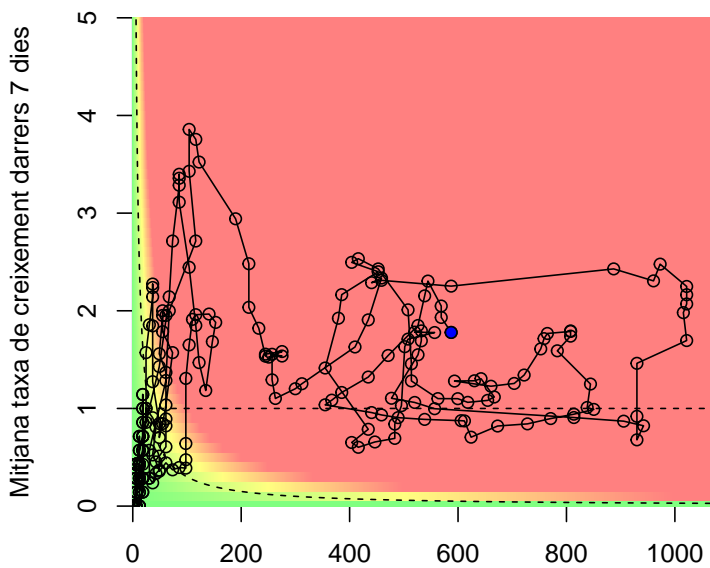
Alt Urgell (07/12/2020) – pob. sense residències



Casos darrers 14 dies per 100.000 h.
Cerdanya (07/12/2020) – pob. sense residències

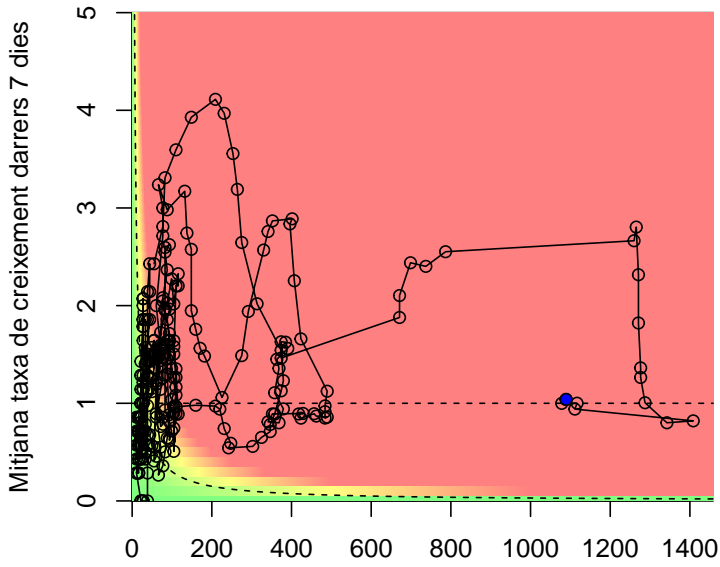


Casos darrers 14 dies per 100.000 h.



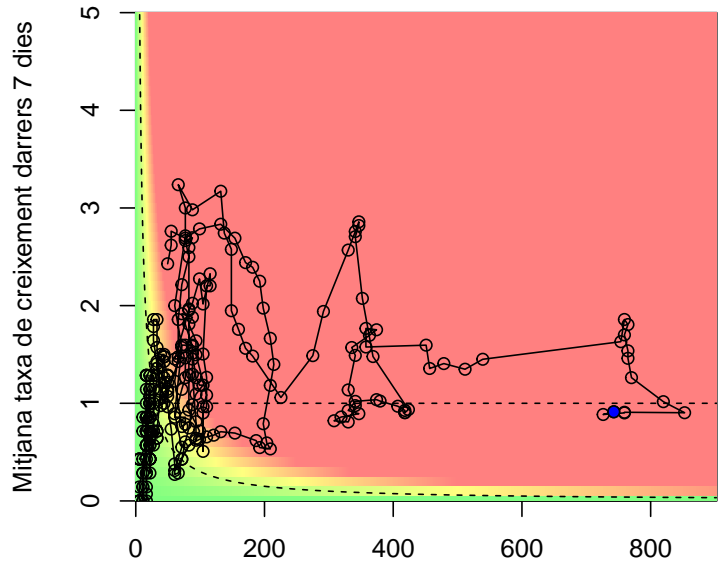
Casos darrers 14 dies per 100.000 h.

Pallars (07/12/2020)

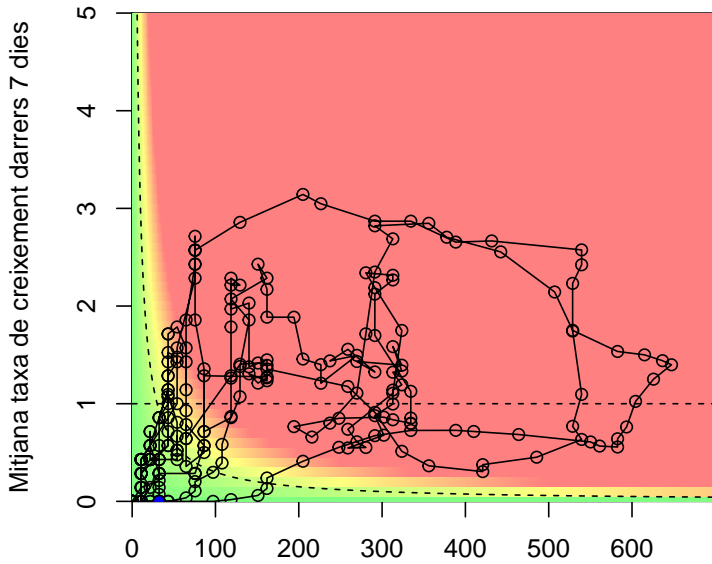


Casos darrers 14 dies per 100.000 h.
Aran (07/12/2020)

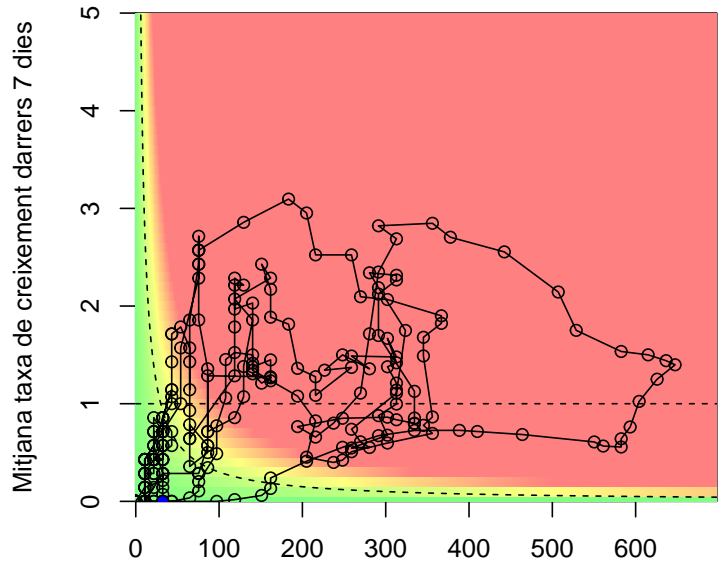
Pallars (07/12/2020) – pob. sense residències



Casos darrers 14 dies per 100.000 h.
Aran (07/12/2020) – pob. sense residències

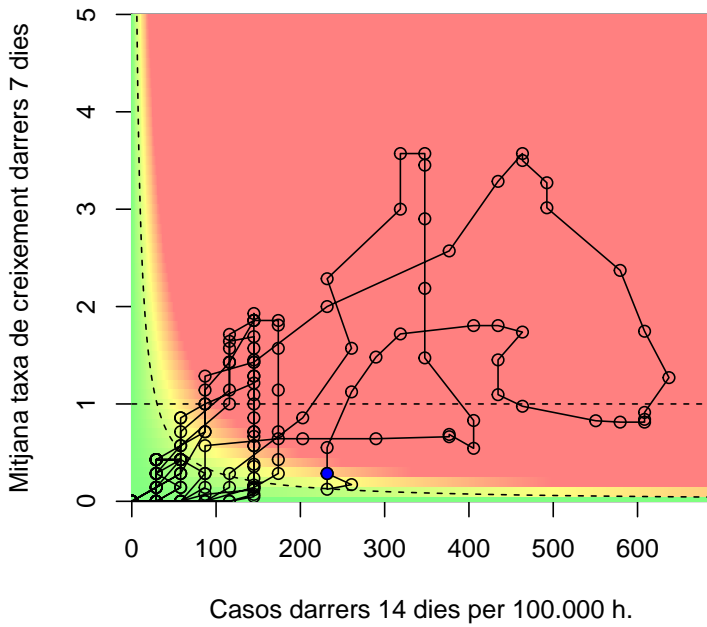


Casos darrers 14 dies per 100.000 h.

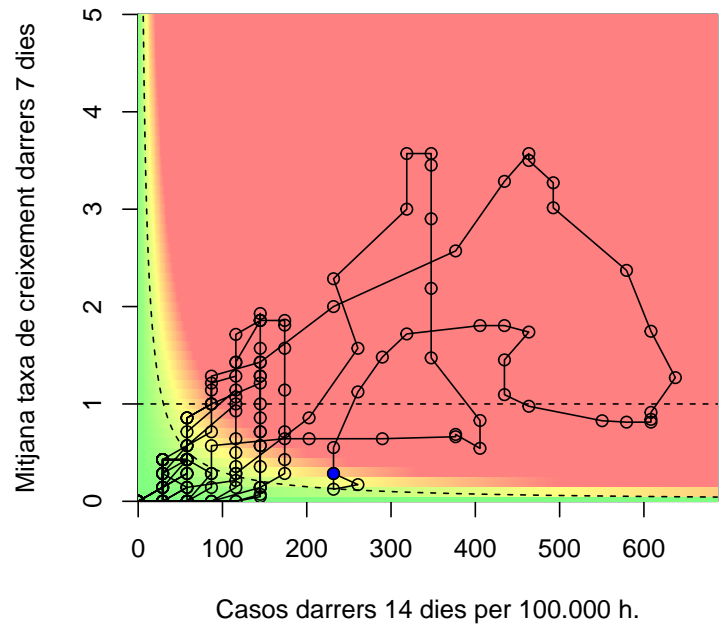


Casos darrers 14 dies per 100.000 h.

Alta Ribagorça (07/12/2020)



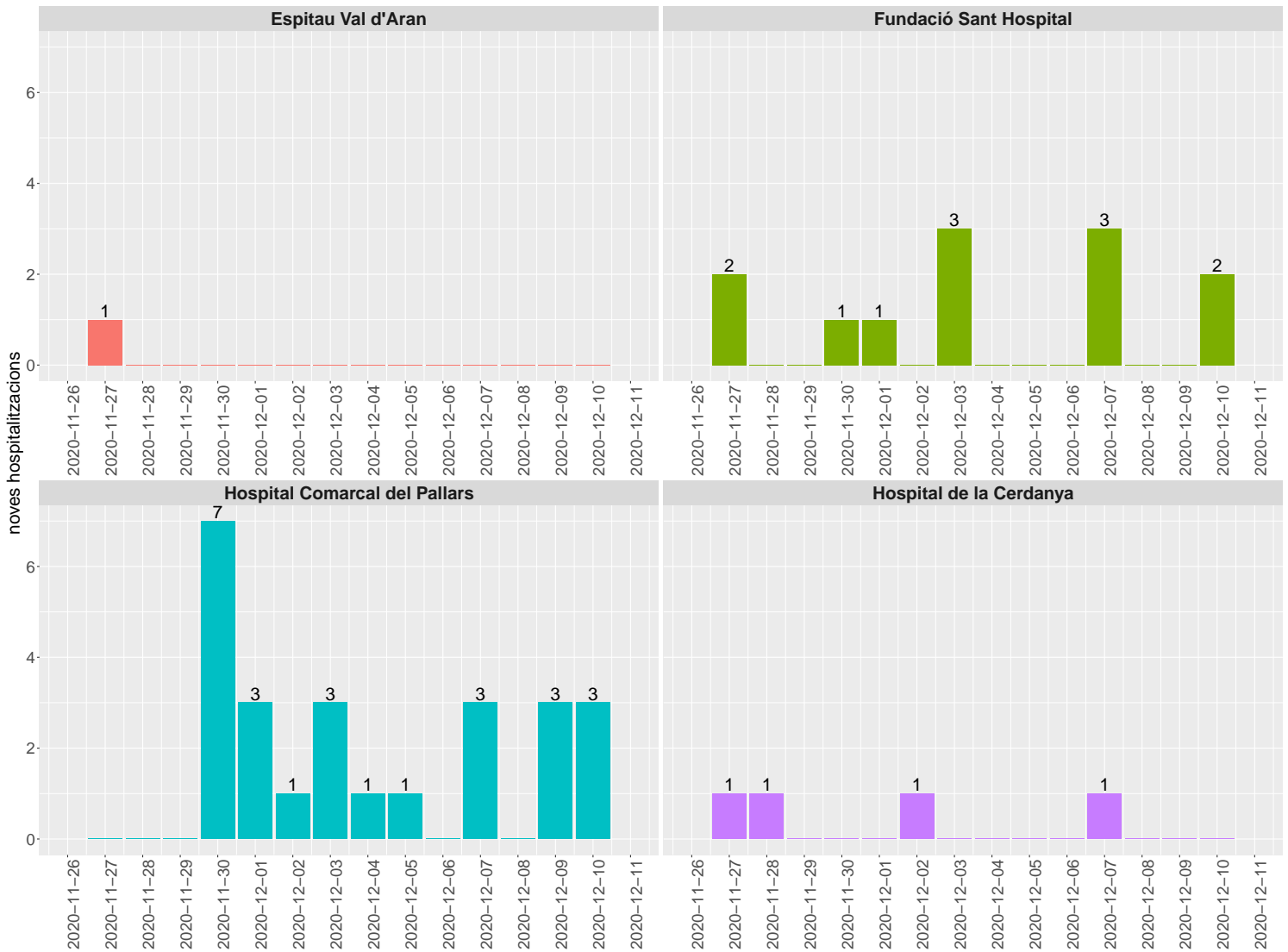
Alta Ribagorça (07/12/2020) – pob. sense residències



A fi de poder interpretar adequadament els diagrames de risc es recomana consultar el text de la figura 5 de diagrames de risc.

Quan la incidència assoleix nivells baixos, i especialment en aquelles àrees amb poca població, pot ser que la R_t pateixi fluctuacions derivades de la major variabilitat que s'observa sempre que hi ha pocs casos d'un fenomen. En aquest moment, es recomana donar més importància a la incidència que a la R_t i interpretar els diagrames de risc conjuntament amb l'evolució del nombre de casos diaris.

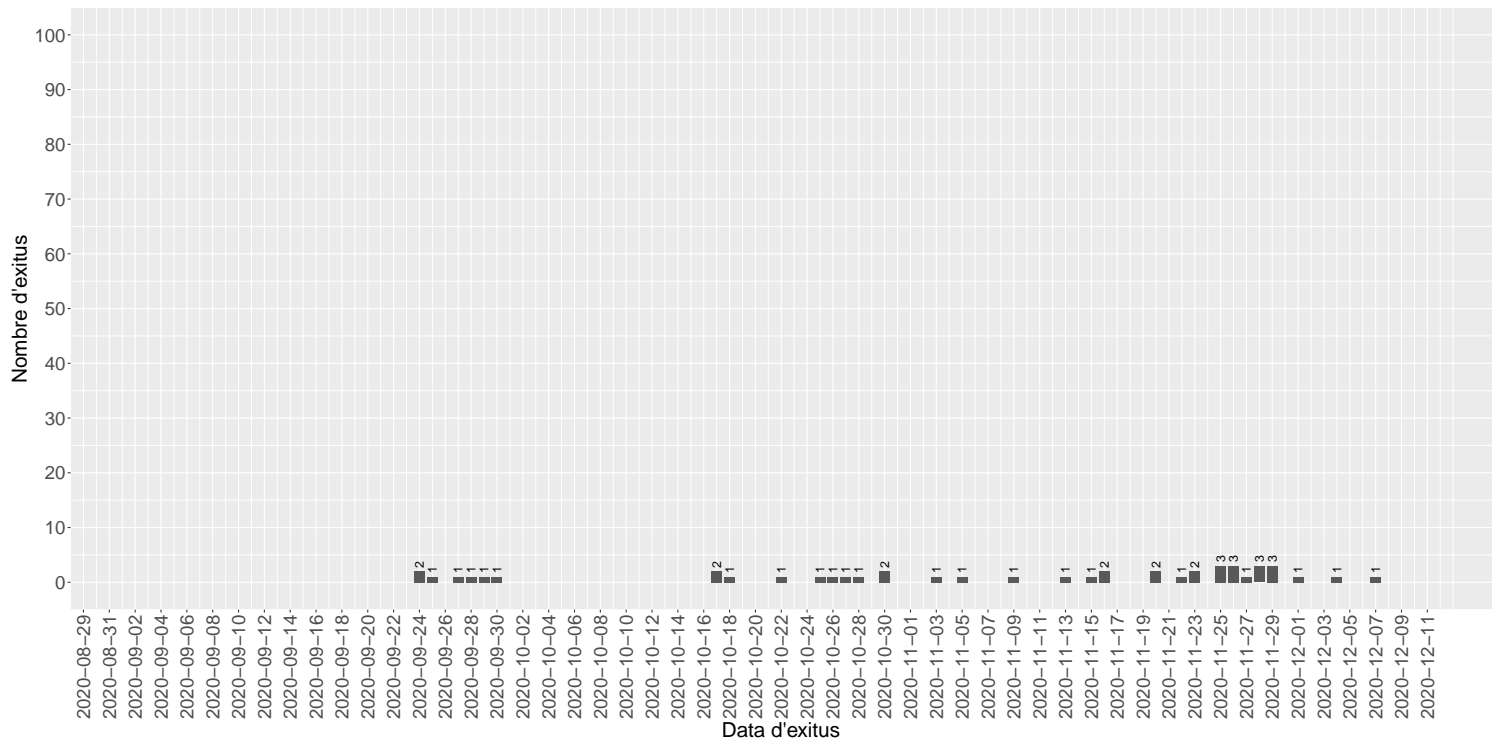
16. Tendència del nombre de noves hospitalitzacions. Hospitals de Alt Pirineu i Aran



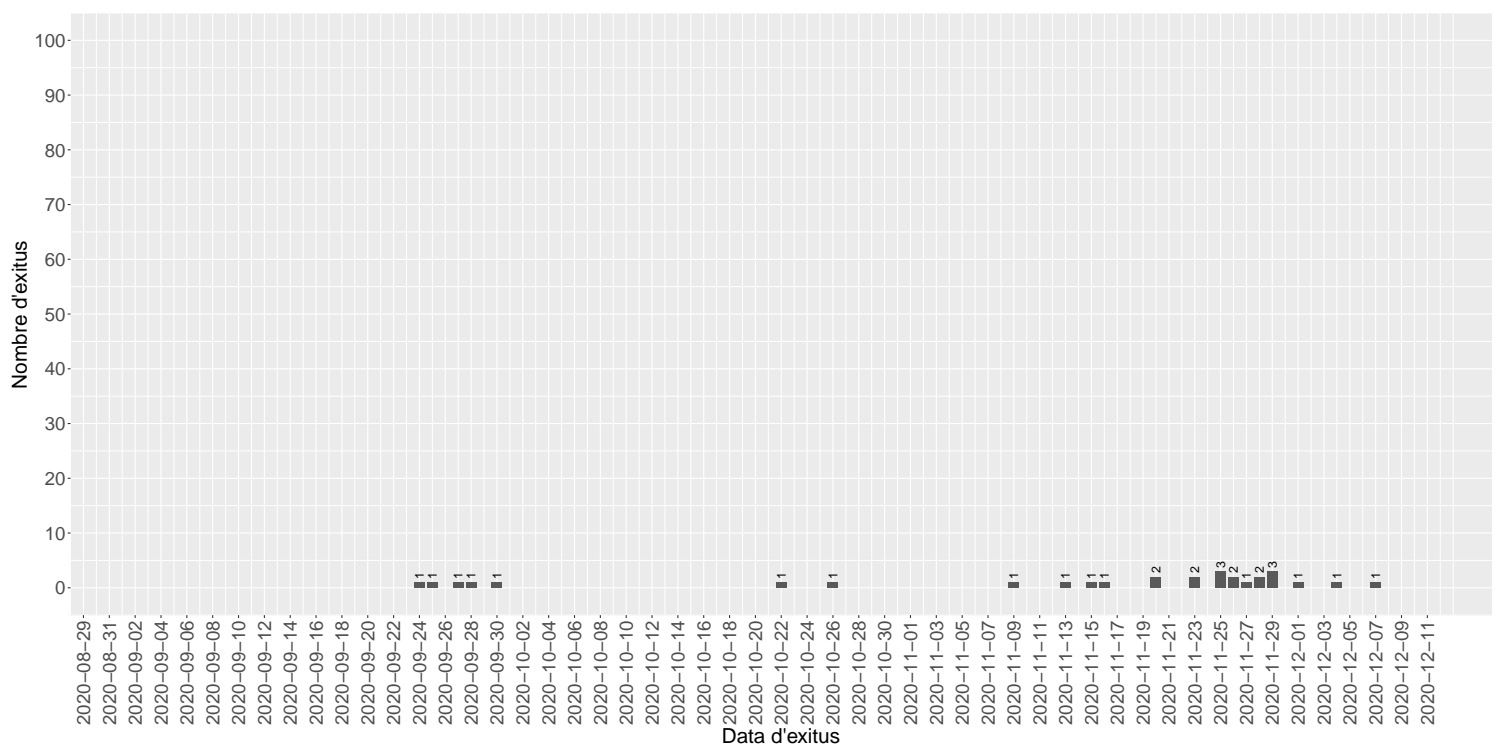
La figura 16 mostra quina és l'evolució de les noves hospitalitzacions per SARS-Cov2 dels centres del SISCAT de la regió sanitària de Alt Pirineu i Aran. Conèixer el volum d'hospitalitzacions permet saber quin efecte té l'epidèmia sobre el sistema sanitari i disposar d'una estimació del volum de casos més greus. També és rellevant a efectes de control epidemiològic, doncs un increment de les hospitalitzacions pot indicar la presència d'un brot.

Tot i això, les dades disponibles de noves hospitalitzacions per SARS-Cov2 poden estar sotmeses a fluctuacions sobtades per problemes de registre. Aquestes situacions es poden detectar perquè s'observa un increment sobtat de casos en un dia que no persisteix en el temps. En canvi, si els increments són graduals o persisteixen en el temps poden indicar un cas de rebrot.

17. Tendència del nombre d'exitus. Alt Pirineu i Aran



18. Tendència del nombre d'exitus de la població resident a residències. Alt Pirineu i Aran



Les figures 17 i 18 mostren el nombre d'exitus per SARS-CoV2 per data de la mort. La figura 18 fa referència a població resident a residències.